



**Strategii și programe
de dezvoltare ale UE -
oportunități de
dezvoltare regională
în RM
22.06.12**



www.mdrc.gov.md

Ce reprezintă SUERD?



Strategia Uniunii Europene pentru Regiunea Dunării (SUERD) reprezintă un cadru de cooperare coerent, care:

- va contribui la atingerea obiectivelor de dezvoltare a Republicii Moldova
- va spori dialogul și colaborarea economică în regiunea Dunării
- va impulsiona relațiile cu Uniunea Europeană

Obiectivele generale

- Asigurarea și susținerea dezvoltării economice, sociale și culturale a statelor și regiunilor situate în bazinul hidrografic al Dunării, cu respectarea normelor de protecție a mediului
- Diminuarea decalajelor economice și sociale în regiunea Dunării
- Eficientizarea utilizării fondurilor europene și atragerea de noi fonduri pentru regiunea Dunării

Caracteristica generală

Principiul “3 DA”

- da pentru o mai bună coordonare a fondurilor disponibile
- da pentru coordonarea mecanismelor existente
- da pentru idei noi

Principiul “3 NU”

- nu sunt alocați bani suplimentari pentru implementarea Strategiei
- nu sunt create instituții adiționale
- nu este elaborată legislație complementară

Statele semnatare

8 state membre a UE: Austria, Bulgaria, Republica Cehă, Germania, Ungaria, România, Slovacia, și Slovenia

6 state care nu sunt membre a UE: Bosnia și Herțegovina, Croația, Muntenegru, Serbia, Ucraina și **Republica Moldova**

Domeniile Prioritare

SUERD este structurată pe **patru piloni**, în total avînd **11 domenii prioritare**:

- 1. Interconectarea regiunii Dunării** (1. Îmbunătățirea mobilității și multimodalității; 2. Încurajarea energiilor mai durabile; 3. Promovarea culturii și a turismului, a contactelor directe între oameni)
- 2. Protejarea mediului în regiunea Dunării** (4. Restaurarea și întreținerea calității apelor; 5. Gestionarea riscurilor de mediu; 6. Conservarea biodiversității, a peisajelor și a calității aerului și solurilor)
- 3. Creșterea prosperității în regiunea Dunării** (7. Dezvoltarea societății bazate pe cunoaștere prin cercetare, educație și tehnologii ale informației; 8. Sprijinirea competitivității întreprinderilor, inclusiv dezvoltarea grupurilor; 9. Investiția în oameni și capacități)
- 4. Consolidarea regiunii Dunării** (10. Ameliorarea capacității instituționale și a cooperării; 11. Conlucrarea în vederea promovării securității și pentru soluționarea problemelor puse de criminalitatea organizată și de infracțiunile grave)

Structura de guvernare

La nivel european

-Comisia Europeană (DG Regio) – cu rol de coordonare, monitorizare, raportare și evaluare

-Grupul la nivel înalt (High Level Group) – din care fac parte reprezentanții statelor membre UE (la nivel de secretar de stat sau director general), cu drept de vot, grupul având ca atribuții orientarea politică și prioritizarea

-Coordonatorii domeniilor prioritare (PAC) – fiecare din cele 11 domenii prioritare este coordonat de două state din regiune, care asigură implementarea Strategiei

Structura de guvernare

La nivel național

-Coordonatorii naționali/ punctele naționale de contact – asigură coordonarea în fiecare țară și propun aspecte practice ale activității

-Reprezentanții instituțiilor (experți) pe domeniile prioritare SUERD – reprezintă instituții sectoriale, având scopul de a realiza acțiuni în contextul strategiei, de a identifica proiecte, participa la ședințele tematice a Steering Group (ședința coordonatorilor pe domeniile prioritare unde sunt discutate activitățile și proiectele în cadrul strategiei pe domenii prioritare)

Modul de Implementare

Acțiuni:

- ✓ Au ca scop implementarea prevederilor din SUERD și planul de acțiuni sub aspect *soft*
- ✓ Nu necesită neapărat cheltuieli financiare
- ✓ Vizează comunicarea, identificarea părților interesate, vizibilitatea în cadrul SUERD
- ✓ Oferă suport pentru un proces deja inițiat

Modul de Implementare

Proiecte:

Reprezintă aspectul *hard core* al SUERD

Este necesar să se încadreze în sfera de acțiune a SUERD (nu orice proiect transfrontalier poate fi considerat parte a SUERD)

De obicei necesită finanțare (fonduri naționale, programe specifice, investiții private, donatori, etc.)

Principalele cerințe pentru proiecte

- Să demonstreze un impact imediat, cu beneficii pentru regiune
- Să aibă un impact asupra întregii macro-regiuni sau a unei părți din ea
- Să fie realiste, fezabile, sustenabile, etc.
- Să aibă la bază principiul win-win, adică toate părțile implicate în proiect să aibă de câștigat
- Să vizeze prevederile Strategiei (exemple de inițiative sunt indicate în Planul de Acțiuni elaborat de Comisia Europeană)

Relevanța SUERD pentru RM

▪ **HG nr. 694 din 04.08.2010 cu privire la aprobarea Contribuției (propunerilor) Republicii Moldova la SUERD:**

- ✓ Îmbunătățirea conectivității în regiunea Dunării
 - ✓ Protecția mediului și gestionarea apelor
 - ✓ Dezvoltarea socio-economică
- **Republica Moldova alături de Austria contribuie la implementarea Strategiei Dunării pe prioritatea nr. 9 „Investiția în oameni și capacități”**

Avantajele pentru Republica Moldova

- ✓ Dezvoltarea economică, socială și culturală
- ✓ Creșterea nivelului de trai
- ✓ Dezvoltarea proiectelor investiționale și de afaceri
- ✓ Crearea de noi locuri de muncă
- ✓ Protecția mediului ambiant
- ✓ Reducerea riscurilor producerii unor calamități naturale
- ✓ Consolidarea cooperării regionale și transfrontaliere

EUROPA 2020

Strategia UE de creștere economică stabilește cinci obiective majore:

1. Ocuparea forței de muncă
2. Inovarea
3. Educația
4. Incluziunea socială
5. Mediul/energia

Praguri demografice pentru NUTS (unități statistice):

Nivel	Minim	Maxim
NUTS 1:	3 milioane	7 milioane
NUTS 2:	800 000	3 milioane
NUTS 3:	150 000	800 000

Regiunile care intră sub incidența obiectivului „convergență”

Regiunile NUTS 2 în care PIB-ul pe cap de locuitor se situează sub 75% din media UE.

De ex: Bulgaria, Estonia, Letonia, Lituania, Malta, Polonia, România
Slovenia – toată țara

Cehia, Germania, Grecia, Spania, Franța, Ungaria unele regiuni.

Obiectivul „cooperare teritorială europeană”

Cooperare transfrontalieră: NUTS 3 aflate de-a lungul frontierelor terestre interne și externe ale UE, precum și regiunile NUTS 3 situate de-a lungul frontierelor maritime separate de o distanță de maxim 150 de km (a se vedea harta http://ec.europa.eu/regional_policy/images/map/cooperat2007/crossborder/crossborder27_eu_08.pdf).

Cooperare transnațională: a se vedea hărțile http://ec.europa.eu/regional_policy/images/map/cooperat2007/transnational/transnat_mosaic.pdf

Cooperare interregională: toate regiunile din UE.

Rezultatele politicii de coeziune a UE

(date din perioada 2000–2006)



8 400 km de cale ferată construiți sau reabilitați



5 100 km de drum rutier construiți sau reabilitați



Accesul la apă potabilă curată pentru încă 20



de milioane de persoane



Formare pentru 10 milioane de pers. anual




➤ Peste 1 milion de locuri de muncă create



➤ PIB/cap de locuitor în creștere cu 5 % în noile state membre

Cu toate acestea, se mențin decalajele dintre regiuni

PIB/cap de locuitor*

 < 50  75-90  100-125

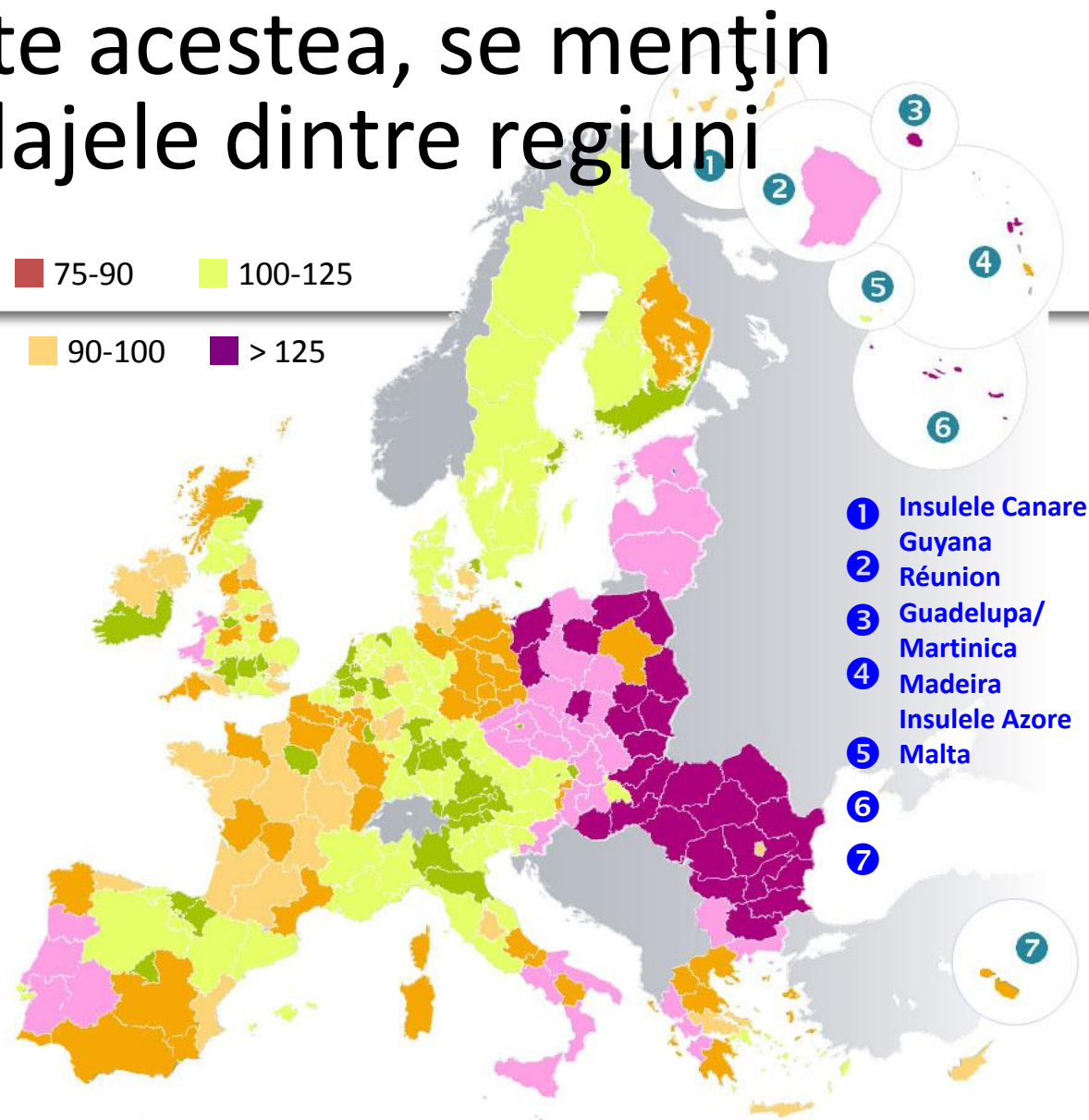
*index UE-27=100

 50-75  90-100  > 125

Media

2006 - 2007 - 2008

- ▶ Eliminarea acestor decalaje rămâne un obiectiv cheie



© Asociația EuroGeographics pentru frontiere administrative

Regiunile de dezvoltare în RM

- 3 regiuni de dezvoltare sunt funcționale
- *Regiunea Nord - 970 mii locuitori
(Nomenclator a unităților teritoriale de statistica european - NUTS 2)*
- *Regiunea Centru - 988 mii locuitori (NUTS 2)*
- *Regiunea Sud - 524 mii locuitori (NUTS 3)*

Principiile politicii europene de coeziune

➤ **Principiul concentrării**

Resurselor, efortului, cheltuielilor

➤ **Principiul programării**

Nu se finanțează proiecte individuale, naționale multianuale aliniate la obiectivele UE

➤ **Principiul parteneriatului**

Nivel local, regional, național, european, parteneri sociali, societatea civilă

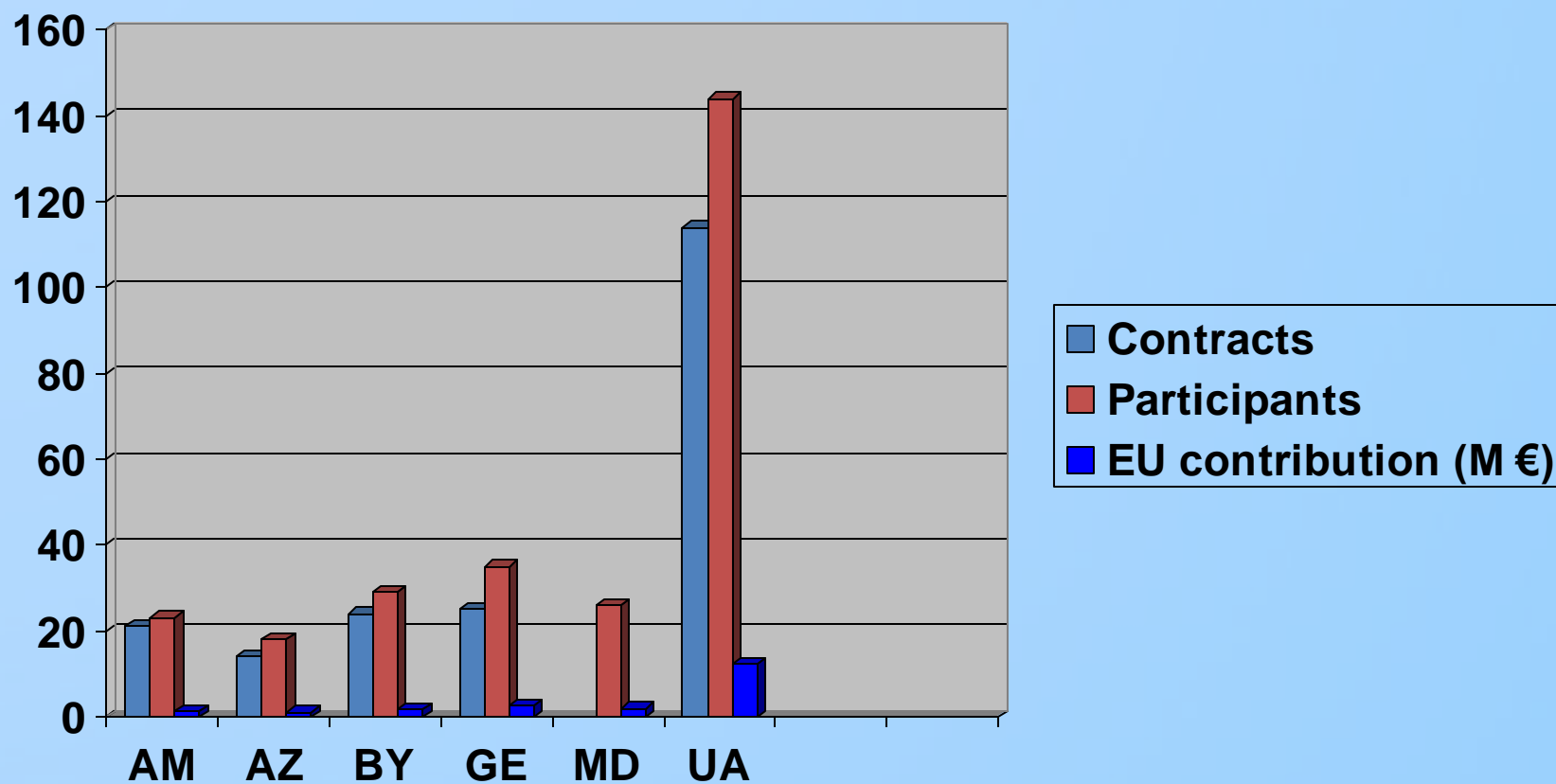
➤ **Principiul aditivității**

Fondurile UE sunt suplimentate de fonduri din bugetele naționale

Exemplu de participarea parteterilor PEV în Programele UE

Programul cadru 7

(țările Parteneriatului Estic)



UNELE SURSE DE FINANȚARE PENTRU INIȚIATIVE ȘI PROIECTE la nivel regional

- Programul de Cooperate Transnațională Europa de Sud Est
<http://www.southeast-europe.net/en/>
- - POC România- Ucraina- Republica Moldova www.ro-ua-md.net
- East East: Partnership Beyond Borders Program (EE:PBBP)
<http://www.soros.md/en/east>
- Fondul Vișegrad <http://visegradfund.org/>
- CEI - Central European Initiative
- Black Sea Trust for Regional Cooperation
<http://www.gmfus.org/grants-fellowships/grantmaking-programs/black-sea-trust>
- Youth in Action (mobility)
http://eacea.ec.europa.eu/youth/programme/who_participate_en.php#4
- COST European Cooperation in Science and Technology (Scientists mobility)
http://www.cost.eu/participate/join_action

Condițiile de participare la Programele UE

➤ **Semnarea Protocoalelor cu CE**

➤ **Achitarea contribuției:**

Nu există criterii fixe: bazate pe formule:

PIB -ul UE și al partenerului **PEV** of the EU and the ENP partner

Populația

Criterii specifice: GIEC (Consumul intern brut de energie): utilizat în CIP

– Programul European de Energie Eficientă

Calculat pe baza celor mai recente date statistice pentru anul curent de **EUROSTAT**.

Life + (Program de mediu) (va fi redeschis pentru RM începând cu 2014)

Programe UE

ESPON 2013

➤ Program operațional în cadrul Obiectivului Cooperare Teritorială Europeană al Politicii de Coeziune a Uniunii Europene prin care este **finanțată cercetarea teritoriului european.**

➤ Finanțat prin Fondul European de Dezvoltare Regională și prin contribuția tuturor statelor participante la program.

Scopul Programului ESPON 2013 este de a sprijini formularea politicii care vizează coeziunea și dezvoltarea armonioasă a teritoriului european prin:

1. furnizarea de **informații, statistici, analize și scenarii comparabile privind dinamica teritoriului;**
2. evidențierea capitalului teritoriului și potențialului de dezvoltare a regiunilor și teritoriilor de dimensiuni mai mari.

Programe UE

Programul de Cooperare Interregională INTERACT.

Obiectivul strategic general al programului este creșterea eficienței și eficacității programelor și proiectelor de cooperare teritorială în perioada 2007-2013, Republica Moldova încadrându-se la componenta ENPI CBC. INTERACT ENPI CBC este un proiect care a fost stabilit pentru susținerea programelor de cooperare de-a lungul frontierelor externe ale UE

EUROPA 2020

URBACT, Programul pentru Rețeaua de dezvoltare urbană.

Obiectivul general al Programului URBACT vizează satisfacerea necesarului de informații în procesul de eficientizare a politicilor de dezvoltare urbană durabilă, prin care toate regiunile europene (din cele 27 de state membre, plus Elveția și Norvegia) sunt ajutate să se adapteze viitoarelor tendințe de dezvoltare.

Rețelele tematice ale Programului se concentrează pe promovarea schimbului de experiență și bune practici între orașele europene, precum și pe construirea de noi instrumente și politici pentru o dezvoltare urbană integrată și durabilă. Dincolo de consolidarea și difuzarea de cunoștințe practice extrase din rețele transnaționale, orașele partenere vor avea posibilitatea de a lucra, de asemenea, cu actori locali pentru a dezvolta un plan de acțiune local în vederea îmbunătățirii politicilor locale.

Programe UE

Programul de cooperare interregională INTERREG IV C,

finanțat din Fondul European de Dezvoltare Regională promovează inovarea și economia cunoașterii, mediul și prevenirea riscurilor.

În cadrul Programului de cooperare interregională INTERREG IV C, pot fi dezvoltate două tipuri de proiecte:

- Tipul 1 - „Inițiative regionale” inițiate de actorii regionali, ce au ca scop schimbul de experiență într-un anumit domeniu pentru a identifica bune practici și a dezvolta noi instrumente și abordări în implementarea lor.
- Tipul 2 - „Proiectele de capitalizare, inclusiv Fast Track” asigură transferul bunelor practici identificate către programele aferente obiectivelor Convergență, Competitivitate Regională și Ocuparea Forței de Muncă precum și Cooperare Teritorială Europeană. În cadrul acestor proiecte, Comisia Europeană poate participa cu expertiză, aceste proiecte de capitalizare devenind „fast track”.

EURADA, Asociația Europeană a Agențiilor pentru Dezvoltare

Reprezintă interesele tuturor organizațiilor care lucrează cu sectorul public pentru implementarea programelor de dezvoltare economică regională în UE .

Asociația funcționează pentru a servi nevoile membrilor săi: ***identificarea și promovarea celor mai bune practici în dezvoltarea regională, reprezentarea intereselor membrilor săi în cadrul Comisiei Europene și a organizațiilor cheie*** din cadrul acesteia sau asociate cu ea, sprijinirea membrilor săi pentru a lucra mai eficient prin intermediul parteneriatelor și pentru stimularea inițiativelor trans-frontaliere, precum și pentru menținerea unor legături internaționale puternice în afara Uniunii Europene pentru a aduce cele mai bune practici în întărirea capacităților membrilor săi.

EURADA se auto-finanțează prin taxele de membru percepute.

Comitetul regiunilor

Organism consultativ care reprezintă autoritățile locale și regionale din Uniunea Europeană.

În baza Tratatului de la Lisabona, Comisia Europeană are obligația de a se consulta cu autoritățile locale și regionale și cu asociațiile acestora în etapa prelegislativă într-unul din cele zece domenii de activitate cu impact asupra vieții locale sau regionale.

RECOMANDĂRI de politici:

- Eliminarea cât mai rapidă a barierelor în calea comerțului și a circulației persoanelor, competențelor și tehnologiilor (DCFTA, ALRV)
- Minimizarea redistribuirea centralizate și de subvenții.
(Transferurile către regiunile mai sărace pot denatura semnalele pieței și împiedică fluxul de afaceri în zonele deprivatate sau a persoanelor cu venituri mai mari la regiuni)
- La nivel regional – CRD ar trebui să preia inițiativa în dezvoltarea regională prin decizii și responsabilitate

RECOMANDĂRI (APL, ADR):

- Inițierea proiectelor de dezvoltare locală plasată sub responsabilitatea comunității

- Dezvoltarea abordărilor integrate de tipul “de jos in sus”

- Stimularea capacităților comunităților și stimularea inovării

- Promovarea proprietății comunității prin creșterea gradului de participare și consolidarea sentimentului de implicare și proprietate

Bazate pe:

- Grupurile de acțiune locală (interese socio-economice locale ale APL, ONG, business, etc)

- Strategiile de dezvoltare locală – coerente cu programele relevante de finanțare

- Elaborarea proiectelor sprijinite din mai multe fonduri, programe operaționale finanțate din fonduri multiple și finanțare încrucișată, inclusiv națională

- Abordare funcțională pentru intervenții la scară regională în cadrul unor platforme de dezvoltare urbană.

Mulțumesc pentru atenție!

Svetlana Rogov,
Șef
Direcția relații internaționale
și atragerea investițiilor
Ministerul dezvoltării regionale
și construcțiilor
svetlana.rogov@mcd.r.gov.md